

ITA Endowment

Relatório Anual (jun/2023 a mai/2024)

São José dos Campos, junho de 2024



Sumário

O que é e quais os objetivos	3
Mensagem da Diretoria	4
Governança	7
Principais números do período	8
Mensagem da AEITA	9
Mensagem da ITAEx	10
Próximos passos	11
Mensagem do Conselho	12
Mensagem do Reitor	13
Agradecimentos especiais	14

O que é o *Endowment*?

“

O Fundo Patrimonial do ITA é uma **iniciativa liderada por ex-alunos** com a missão de **tornar o ITA referência global em Engenharia**, gerando alto impacto econômico e social através de líderes transformacionais e inovação tecnológica.

”

Nossos objetivos



Fortalecer a comunidade

Fomentar a aproximação e **engajamento da comunidade Iteana** em prol da **perenidade de ações e projetos existentes**, da qualidade do ensino e do incentivo à inovação.

Conectar com agentes de fora da comunidade Iteana, que se identifiquem com o propósito do fundo e estejam dispostos a apoiar a causa.



Retribuir ao ITA as nossas conquistas

Retribuir o **conhecimento e desenvolvimento adquiridos durante nossa formação**, que proporcionaram grandes realizações e conquistas profissionais e pessoais.



Manter o padrão de excelência de ensino

Possibilitar a manutenção dos **níveis de excelência de ensino**, proporcionando os recursos necessários para alunos e professores, garantindo a qualidade e modernização da estrutura física da escola e a atuação de profissionais referência nas áreas da Engenharia.



Tornar o ITA referência global

Ser a **solução que viabiliza** a ambição de levar o ITA a patamares globais de qualidade de ensino, produção científica, projetos, pesquisas na área de Engenharia e em competições da graduação.



Mensagem da Diretoria

Caros colegas iteanos, professores, alunos e todos mais que acompanham e admiram a história do Instituto Tecnológico de Aeronáutica,

É com enorme satisfação que elaboramos o primeiro relatório do Fundo Patrimonial do ITA, o *Endowment*.

Para os que não conhecem o conceito, os *Endowments*, ou Fundos Patrimoniais na versão brasileira, são fundos que recebem doações, investem esses recursos e direcionam os rendimentos (acima da inflação) para projetos em benefício de uma Instituição ou causa. Isso permite uma contribuição perene para esta instituição ou causa. Essa é uma realidade de séculos entre as principais universidades americanas. Os maiores fundos hoje, ligados a escolas como *Harvard*, *Yale* e *Stanford*, possuem patrimônios na ordem de U\$ 50 bilhões.

No Brasil, essa cultura ainda está em estágio embrionário. Apesar de termos entidades do terceiro setor com fundos já grandes, históricos e bem consolidados, entre as universidades ainda os primeiros passos estão sendo dados. A experiência do Fundo Amigos da Poli, criado em 2011 e hoje com cerca de R\$ 50 milhões de patrimônio, é a atual referência nacional para esse tipo de fundo.

O ITA foi criado em 1950 sob a inspiração do MIT. O Plano Smith já previa a estruturação de um Fundo *Endowment*, como já era praxe nos EUA. O próprio MIT possuía dezenas de milhões de dólares em seu fundo à época. No entanto, apenas 73 anos depois, o Fundo *Endowment* do ITA foi criado.

Sob a segurança jurídica da recente Lei 13.800/19 (Lei dos Fundos Patrimoniais) e sobretudo após o engajamento de membros da comunidade iteana, em 2022 foi criado um grupo de trabalho, com membros do ITA, da AEITA e da ITAEx, para analisar a melhor forma de constituir o fundo. Após dezenas de reuniões de trabalho, assessoramento jurídico, criação de políticas e documentos, em 17 de junho de 2023 foi constituída a Associação Fundo Patrimonial do ITA, organização gestora do Fundo *Endowment*.

De acordo com o modelo proposto pela lei, essa organização não executa projetos, mas apenas gerencia as doações e os investimentos oriundos delas, blindando esse patrimônio e



aplicando enfim os seus rendimentos em projetos em prol do ITA. Tais projetos são executados pela Fundação Casimiro Montenegro Filho, pela ITAEx e pela AEITA, dependendo do escopo. Ao Fundo é vetado direcionar recursos para despesas de custeio do ITA ou de qualquer uma das entidades parceiras.

Além disso, ao doador é facultada a possibilidade de definir um propósito específico para o uso da sua doação. Dessa forma, diferentes causas para as quais os doadores tenham preferência têm garantia de serem contempladas e os mesmos não correm o risco de terem os seus recursos utilizados em projetos com os quais não tenham alinhamento.

Naturalmente, os doadores querem saber qual a visão de longo prazo do Instituto. A fim de colaborar com essa visão, à época da constituição do Fundo, nós desenvolvemos um projeto com a Peers Consultoria. Como resultado desse trabalho, um conjunto de diretrizes estratégicas foi compilado e apresentado à alta administração do ITA. Lá estão pilares de atuação em diferentes áreas às quais o Fundo pode contribuir ao longo das próximas décadas, de forma a elevar a já conceituada imagem do ITA a um status de referência global em engenharia.

Nesse primeiro ano, vencemos a rebenção da criação e formalização do Fundo. Desenvolvemos uma governança robusta e iniciamos o trabalho de captação de recursos, o qual a partir de agora será constante. Temos muito trabalho pela frente, no entanto, já rompemos a marca do primeiro milhão de patrimônio e de R\$ 2 milhões comprometidos formalmente. Os investimentos nesse período renderam de forma bastante satisfatória. O Fundo está presente no *LinkedIn* e em seu site apresenta suas regras estatutárias e sua governança, além do caminho para doação.

Todo o trabalho realizado até aqui foi em caráter voluntário. Assim, conseguimos romper a inércia e dar o primeiro passo dessa longa jornada com custo praticamente nulo. Eu gostaria de aproveitar o ensejo e agradecer a todos que se dedicaram a tornar o Fundo uma realidade, em especial aos demais diretores do biênio 22-23 da AEITA, Rafael Rosa (T04), Alex Pereira (T04) e Danilo Miranda (T12) e à equipe da AEITA, na figura da Monica Neves; ao Conselho Consultivo e ao Conselho Diretivo da ITAEx, nas figuras do Felipe Bomfim (T98) e do Aurelio Rossi (T75); à Prof.^a Maryangela Lima e à Lívia Garcia, da IPR, que participaram por meses do grupo de trabalho junto conosco; aos apoiadores de primeira hora Gustavo Pessoa (T07), Igor Lima (T03), Wilson Rosa (T99), Gabriel Siqueira (T09) e Bruno Lima (T18) e

aos Professores Anderson Correia e Jesuino Takachi, que deram o suporte institucional para a criação do Fundo.

Sabemos que, com o crescimento do Fundo e, conseqüentemente, da sua capacidade de apoiar e gerar resultados positivos para o ITA, será necessária a gradual profissionalização das suas atividades, de forma que tenhamos a garantia da eficiência e da diligência no uso dos recursos. Esse processo começa já e será constantemente aprimorado.

Nesse segundo ano, teremos os primeiros desembolsos de recursos. Assim, estabeleceremos o primeiro contato do vínculo permanente que o Fundo terá com o ITA. Ademais, buscaremos a meta de R\$ 25 milhões doados, de forma que possamos ultrapassar a barreira de R\$ 1 milhão anuais em contribuições ao Instituto. Os cem maiores doadores serão reconhecidos de forma vitalícia como fundadores do *Endowment*. Com o crescimento do Fundo, maior será o seu impacto positivo na história da *alma mater*. Veremos cada vez mais equipes de alunos vencendo competições internacionais, pesquisadores publicando artigos de reconhecimento global, empreendedores criando negócios inovadores e transformacionais mundo afora. Enfim, testemunharemos o reconhecimento da excelência dessa instituição que tanto nos orgulha e que a tantos inspira.

Vicente Matheus Zuffo

Diretor Presidente





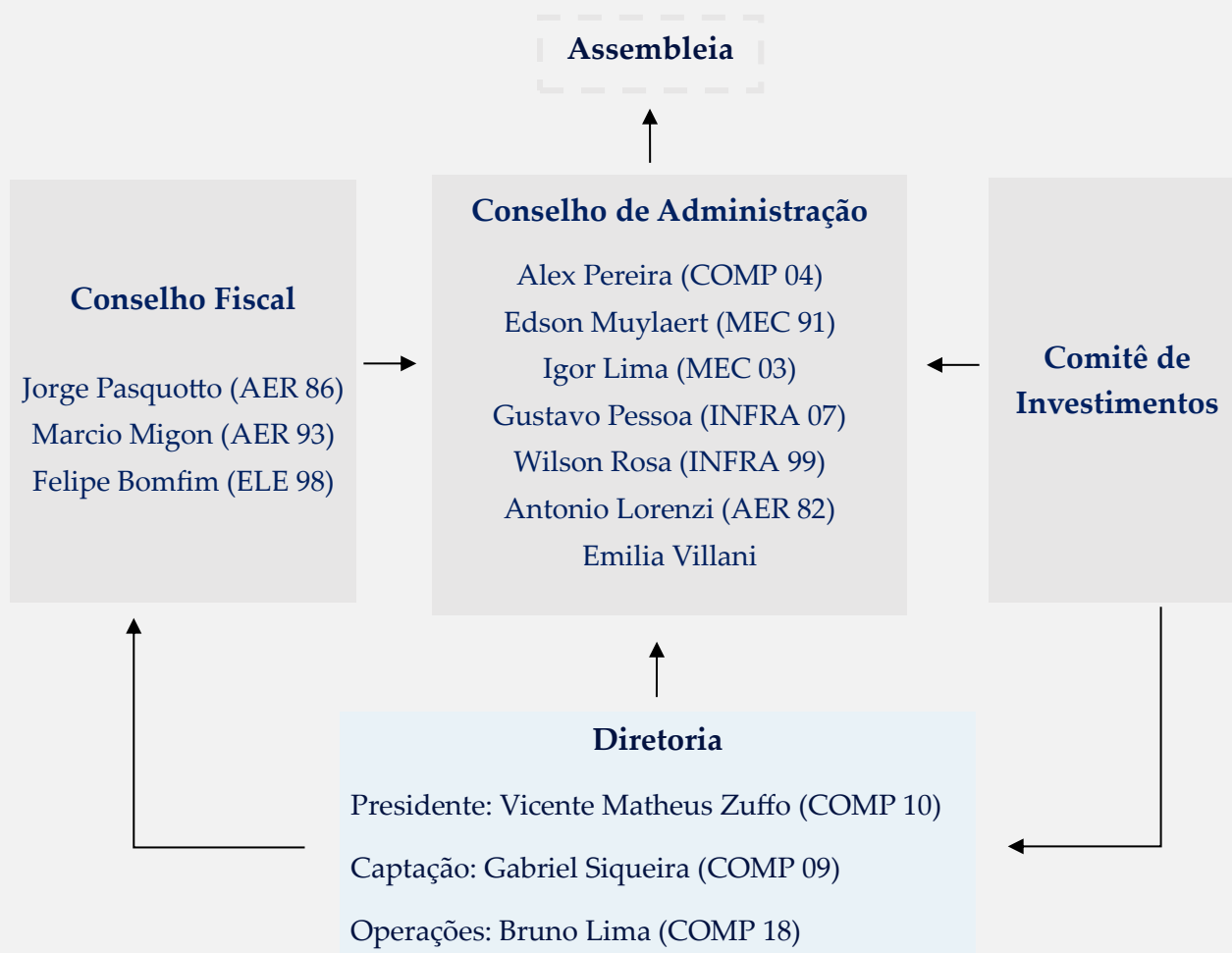
Governança

Constituído como Associação Fundo Patrimonial do ITA, organização gestora na forma da lei 13.800/19, o Fundo obedece a uma governança robusta para garantir que os recursos sejam bem utilizados e de forma eficiente.

Os associados são os doadores recorrentes e em quantidade mínima de 300 UFESPs em períodos de três anos. O Conselho é composto por dois membros indicados pelo ITA, pelo presidente da AEITA, pelo presidente da ITAEx e por três membros independentes eleitos na Assembleia de associados.

A Assembleia também elege e ratifica os membros da Diretoria e do Conselho Fiscal. A gestão dos recursos é executada pela Diretoria, com base na Política de Investimentos sugerida pelo Comitê de Investimentos e ratificada pelo Conselho. A utilização dos rendimentos é deliberada pelo Conselho.

Todos são voluntários e cumprem mandatos de dois anos, com até uma recondução.



Principais números do período

Jun/2023 - Mai/2024

R\$ 2,017,982

Total de doações
comprometidas

50

Total de doadores

R\$ 1,242,982

Total de doações
recebidas

R\$ 21,480

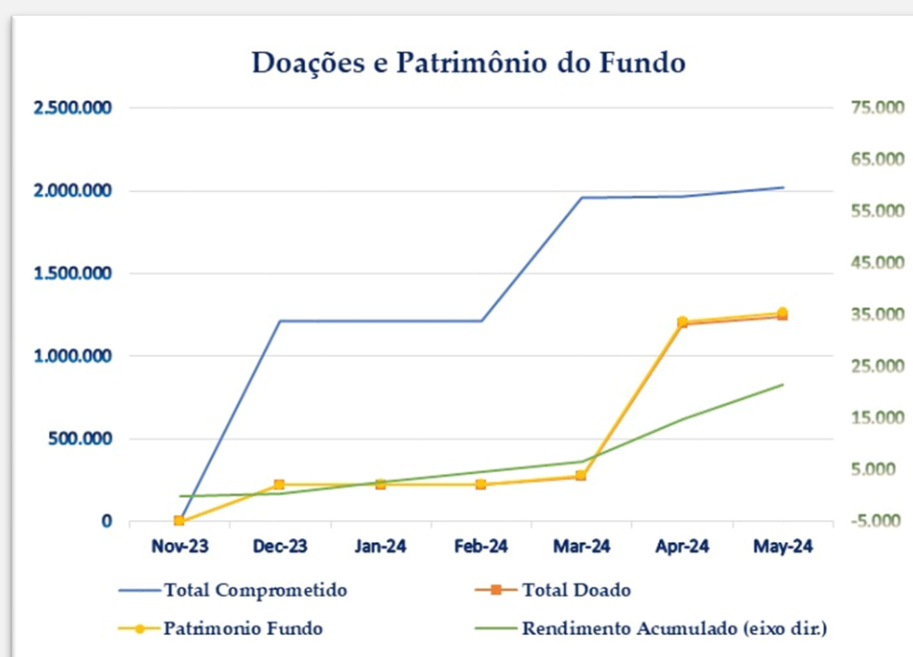
Rendimento
Acumulado

R\$ 1,241

Custo operacional

100%

Investido em renda
fixa, rendendo acima
do CDI



		Dec/2023	Jan/2024	Feb/2024	Mar/2024	Apr/2024	May/2024	Acumulado
Patrimonio Líquido (EoP)	R\$	221.480,84	223.719,48	225.611,21	277.700,58	1.210.027,34	1.264.463,49	1.264.463,49
Doações recebidas	R\$	221.000,00	0,00	0,00	50.000,00	924.105,70	47.877,20	1.242.982,90
Desembolsos para projetos	R\$	0,00	0,00	0,00	0,00	0,00	0,00	0,00
Custos operacionais	R\$	-141,65	0,00	0,00	0,00	-550,00	-550,00	-1.241,65
Rentabilidade Bruta	%	0,72%	1,01%	0,85%	0,88%	0,84%	0,90%	5,31%
CDI	%	0,80%	0,97%	0,80%	0,83%	0,89%	0,83%	5,23%
IPCA	%	0,56%	0,42%	0,83%	0,16%	0,38%	0,46%	2,84%

Mensagem da AEITA

Caros Engenheiros do ITA,

É com grande entusiasmo que me dirijo a vocês para comentar sobre o estágio do Fundo *Endowment* do ITA.

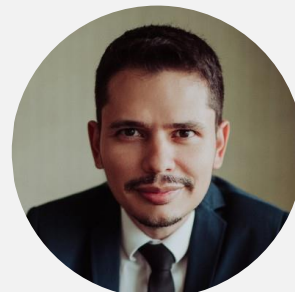
Destaco o impacto transformador do Fundo *Endowment* do ITA, que a AEITA teve a honra de cofundar. Assim como os fundos *Endowment* de universidades americanas, como *Harvard* e *Stanford*, que acumulam bilhões de dólares e financiam projetos de ponta, o nosso fundo está pavimentando o caminho para que as próximas gerações de engenheiros desenvolvam seu potencial máximo.

O *Endowment* do ITA começou a coletar recursos de doações ainda em 2023 e já conta com mais de 1,2 milhão de reais investidos. Em breve, projetos estratégicos para o ITA terão sua continuidade garantida por meio de recursos do Fundo. Convido todos vocês a acompanhar de perto as evoluções do Fundo *Endowment* do ITA nas redes sociais da AEITA, ITAEx e do próprio Fundo. E acompanhar estes momentos iniciais que entrarão para a história do ITA e do desenvolvimento tecnológico do Brasil.

Com admiração e gratidão,

Alex Lopes Pereira

Presidente da Associação dos Engenheiros do ITA (AEITA)



Mensagem da ITAEx

Nossos sonhos para o futuro do ITA certamente são grandes e desafiadores. Para projetarmos o nome do ITA entre as grandes instituições de ensino e pesquisa mundiais, para tornarmos nossa *Alma Mater* uma referência internacional, reconhecida globalmente como sinônimo de prestígio e de excelência, certamente teremos de estruturar projetos de longo prazo, manter a consistência ao longo do caminho por trilhar, nos adaptarmos às mudanças com resiliência, e também dispor de significativos recursos que alavanquem tais iniciativas.

A ITAEx vem ao longo dos últimos anos atuando nos planos tático e operacional apoiando alunos e professores do ITA em projetos de curto prazo tais como as Iniciativas Técnicas ITAndroids, ITA AeroDesign, ITA Baja, Fórmula ITA, ITA Rocket, ITA Cube, RoBio e outras. Iniciativas estas formadas por alunos e que têm a engenharia como tema central e, portanto, diretamente relacionadas à educação. A ITAEx, atuando no plano tático, entende a relevância do debate sobre o futuro do ensino da Engenharia e, para tal, promove junto ao ITA o evento *Engineering Education for the Future*, estimulando o ITA a assumir o natural papel de protagonismo e pioneirismo no cenário acadêmico e científico nacional.

No entanto, para o atingimento de um novo patamar, um próximo estágio de maturidade organizacional e acadêmica, a estruturação de um Programa de Iniciativas Estratégicas será importante para posicionar o ITA no futuro. O ITA de 2100 já pode começar a ser desenhado desde agora com entusiasmo e previsão de recursos que poderão ser eventualmente disponibilizados através do Fundo *Endowment*, o fundo patrimonial do ITA.

A constituição do Fundo Patrimonial através de associação com fim específico para captação e gestão de recursos em benefício de nossa escola torna-se um pilar fundamental para as conquistas que estão por vir, para a construção de um futuro que começa agora. E que possamos nos orgulhar de um dia ter contribuído, ainda que de forma singela, para o desenvolvimento da escola que nos proporcionou tantas oportunidades e vitórias ao longo da vida.

Avante Fundo Patrimonial! Avante ITA Endowment!

Edson Muylaert

Presidente do Conselho Diretivo da ITAEx





Próximos Passos

- Angariar compromissos de 100 doadores Fundadores (R\$ 250.000 ou mais) que marcarão seus nomes para a história do Fundo e do ITA: já temos 8!
- Desenvolvimento de Projeto Piloto com o ITA e as Organizações Executoras
- Profissionalização operacional do Fundo
- Doações de residentes americanos com dedução fiscal
- Articulação para incentivo fiscal voltar conforme redação original da Lei 13.800

Convidamos todos os iteanos e apoiadores do ITA e de tudo que esse instituto representa a contribuírem para juntos, batermos a meta inicial de R\$ 25 milhões, de forma que possamos direcionar mais de R\$ 1 milhão/ano a projetos. Os primeiros 100 doadores beneméritos (\geq R\$ 250k) serão considerados os Fundadores do Endowment, com destaque no lançamento do Fundo no primeiro trimestre de 2025.

A comunidade iteana é extremamente ligada por valores comuns que se destacam na sociedade. A coesão e força dessa comunidade é capaz de feitos extraordinários, como a história demonstra. Temos convicção que o Fundo *Endowment* do ITA será o maior do Brasil e o orgulho que todo iteano sente por ter passado por lá será cada vez maior.

Retribua “esse amor que já foi teu...”

ASSOCIAÇÃO FUNDO PATRIMONIAL DO ITA

PIX (CNPJ): 51.849.759/0001-84



Mensagem Do Conselho

É com imenso orgulho que encerramos este ano histórico, marcado pela criação do *endowment* do Instituto Tecnológico de Aeronáutica (ITA). Esta iniciativa representa um marco fundamental na evolução da nossa instituição: nosso fundo patrimonial é mais do que um mecanismo financeiro; ele é um compromisso com o futuro de nossa querida instituição, garantindo recursos não somente para fortalecer a pesquisa de nossos colegas estudantes e professores, mas também para expandir e modernizar a infraestrutura da escola.

Olhando para frente, não temos porque não acreditar que com o *endowment* teremos a capacidade de atrair talentos excepcionais, tanto no corpo docente quanto discente, além de investir em tecnologias emergentes que manterão o ITA na vanguarda da inovação científica e tecnológica.

Unimos forças com a ITAEx e a AEITA neste primeiro ano, e acreditamos que devemos seguir juntos! Nossa comunidade é pequena em número de estudantes, mas gigante na vontade de retribuir para o sucesso do ITA.

Este é um passo decisivo rumo à excelência contínua e ao reconhecimento internacional de nossa escola como uma das principais referências em engenharia e ciências aeronáuticas do mundo.

Wilson Lourenço da Rosa

Presidente do Conselho de Administração



Mensagem Do Reitor

A Associação Fundo Patrimonial do ITA nasceu com o intuito de apoiar o ITA em suas necessidades estratégicas e operacionais, fazendo uso de um dos maiores patrimônios do Instituto, seus alunos, os quais, ao disponibilizar as suas competências à sociedade brasileira, contribuem, de forma inequívoca, para o desenvolvimento de nosso País.

A forma organizada, estruturada e extremamente profissional com o que a Associação Fundo Patrimonial do ITA foi concebida permite termos um instrumento robusto de captação de recursos financeiros, que efetivamente garanta ao ITA fontes alternativas, recorrentes e na medida necessária para a sua operação, com vistas ao atendimento de sua missão.

A entrada em operação da Associação Fundo Patrimonial do ITA, com uma estrutura de governança compatível com as melhores práticas vigentes, com a participação de profissionais devidamente habilitados a exercer funções de grande responsabilidade, permite termos a segurança de uma operação eficaz e baseada em valores importantes, como a Disciplina Consciente.

Que a Associação Fundo Patrimonial do ITA possa atingir rapidamente patamares de captação compatíveis com a reputação e o reconhecimento conquistados pelo ITA ao longo de sua história!



Antonio Guilherme de Arruda Lorenzi

Ex-aluno e atual Reitor do ITA



Agradecimentos Especiais

Agradecemos aos associados que doaram R\$ 10.000 ou mais no último ano. Que o exemplo de vocês ecoe por toda a sociedade.

Aldo Augusto Bergamasco T86

Bruno Pessoa Serapião T95

Fernando Musa T88

Gustavo Bezerra de Paula Pessoa T07

Sandro Felgueiras Castro T05

Walter Schalka T82

E ainda aos que preferiram manter-se anônimos.